



Découvrir

# Présentation Fondation Bon Sauveur de la Manche

# La Fondation Bon Sauveur de la Manche

Les missions

Notre histoire

Organisation &  
gouvernance

Offre de soins &  
d'accompagnement

Chiffres clés

Travailler à la Fondation

Centre Hospitalier  
(DCH)

Accompagnements  
Médico-Sociaux  
(DAMS)

En savoir plus

# Les missions

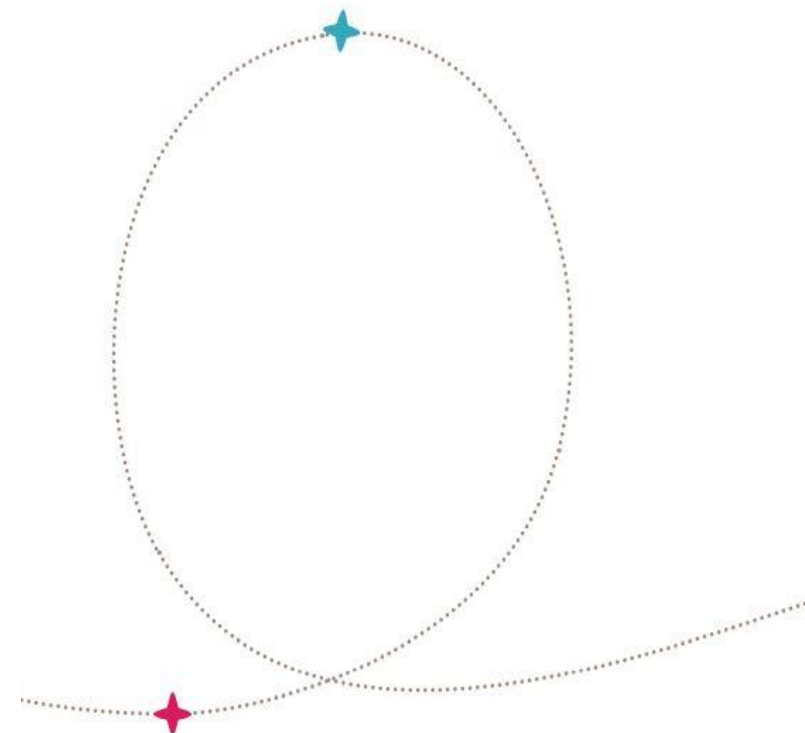
*Acteur majeur de la santé mentale, de la psychiatrie, du handicap et de la perte d'autonomie, la Fondation Bon Sauveur de la Manche est une fondation de droit privé reconnue d'utilité publique à but non lucratif. Sur les deux-tiers nord du territoire de la Manche (Cotentin et Centre-Manche), elle accueille, soigne et accompagne des personnes de tous âges souffrant de troubles psychiatriques, d'addictions, ou porteuses d'un handicap, ainsi que des personnes âgées dépendantes. Vingt-deux structures sanitaires et médico-sociales aux expertises spécifiques et complémentaires, sont réparties sur 55 sites, dont 4 sites d'hospitalisation : La Glacière, Picauville, Valognes et Saint-Lô. Portée par l'investissement de nos 2000 professionnels et de nombreux acteurs du territoire, elle a l'ambition d'aider, par un accompagnement de qualité, chaque personne en situation de fragilité du fait de la maladie, du handicap ou de l'âge, à être acteur de son parcours de rétablissement et de vie.*

*\*La Fondation Bon Sauveur de la Manche est un organisme privé reconnu d'utilité publique (FRUP). Elle a donc pour objet la poursuite d'une œuvre d'intérêt général. Ainsi, la fondation répond cumulativement aux trois conditions suivantes : elle est non lucrative ; sa gestion est désintéressée ; elle ne bénéficie pas à un cercle restreint de personnes.*



# L'identité

La Fondation aspire à accompagner chaque patient, chaque résident, chaque salarié en s'appuyant sur son unicité, de manière à ce qu'il puisse se construire et s'épanouir dans le respect de ses aspirations et de ses valeurs. Elle cherche ainsi à ce que chacun, quels que soient ses talents, ses fragilités ou son histoire de vie, puisse être en capacité de poser des choix et de mobiliser son investissement personnel pour trouver sa place dans la société.



*La Fondation s'enracine dans une histoire riche, territoriale et audacieuse.*

*La Fondation Bon Sauveur de la Manche telle qu'elle est nommée aujourd'hui n'existe que depuis 2017, date de l'union de la Fondation Bon Sauveur de Picauville et de la Fondation Bon Sauveur de Saint-Lô. Pour autant, l'histoire de cette fondation a plus de 300 ans !*

## Historique de la Fondation en quelques dates clés :

**2017** : Union des deux fondations Bon Sauveur de Saint-Lô et Bon Sauveur de Picauville.

**1990** : Développement très fort d'une psychiatrie ambulatoire notamment avec la création de nombreux Centre médico-psychologiques (CMP) sur le territoire.

**1986** : Création de la Fondation Bon Sauveur de Saint-Lô.

**1980** : Création de la Fondation Bon Sauveur de Picauville.

**1977** : Participation officielle des hôpitaux psychiatriques des communautés du Bon Sauveur au service public hospitalier. C'est la Délégation de service public (DSP). Ce n'est que l'officialisation d'une situation qui a toujours existée, les hôpitaux psychiatriques des sœurs du Bon Sauveur étant les seuls du département.

**1836** : Création de la communauté religieuse du Bon Sauveur de Picauville; autorisation du département d'y recevoir des malades.

**1825** : Obtention de la reconnaissance d'utilité publique du Bon Sauveur de Saint-Lô.

**1712** : Création d'une communauté de religieuses, les futures sœurs du Bon Sauveur à Saint-Lô.

## Historique de la psychiatrie moderne en quelques dates clés :

**1838** : *loi sur les aliénés* qui impose de recevoir et soigner les malades mentaux dans des institutions privées ou publiques.

**1945** : le choc de la découverte des camps de concentration a un retentissement énorme sur la psychiatrie. Le parallèle des conditions de vie entre les camps et les asiles provoque une prise de conscience et permet d'enclencher une refonte profonde de la prise en charge des patients.

**1968** : *les mouvements de 1968* ont également un retentissement dans les approches du soin. Le souhait général est de « sortir » les patients de l'hôpital, de favoriser une prise en charge de la psychiatrie par l'ambulatoire et une prise en charge du handicap dans diverses structures médico-sociales adaptées aux différentes pathologies et aux besoins des résidents. Cela suppose des réformes importantes, deux lois notamment sont fondatrices :

**1975** : loi de légitimation et d'extension du champ médico-social, *création de l'Allocation adulte handicap (AAH)* qui permet à des personnes handicapées jusqu'ici prises en charge à l'hôpital d'en sortir en ayant de quoi survivre.

**1984** : la *Dotation Globale de Fonctionnement (DGF)* dite loi de « budget global » pour les hôpitaux publics et les établissements d'hospitalisation privés non lucratifs. Cette loi permet de sortir d'un raisonnement d'activité à la journée ; les dotations financières deviennent, à cette date, mensuelles. Il est plus facile d'envisager des choix en dehors d'un système intra-hospitalier.

## Le Conseil d'Administration (CA)

Le CA de la Fondation Bon Sauveur de la Manche est constitué de 15 membres dont 4 : la présidente, la vice-présidente, le trésorier et le secrétaire, constituent le bureau. Ce conseil a un rôle de surveillance et de contrôle ; il est également le garant de la direction stratégique de la Fondation et de sa pérennité. Les fonctions de tous les membres du conseil d'administration sont exercées à titre bénévole.



Fabienne PETRIE  
Présidente



Bénédicte LUCEREAU  
Vice-Présidente



Jean d'AIGNEAUX  
Trésorier



Laurent SEPULCHRE  
Secrétaire

*Le bureau du Conseil d'Administration.*



Ludovic SPIERS



Monique LEJEUNE



Jean-François GOLSE



Richard LECAPLAIN



Albert THISEN



François de MONTFORT



Sœur Reine-Marie  
RIVAUX



Eric HOUIVET



Jérôme VALLENCON



Xavier LEBRUN

*Les membres du Conseil  
d'Administration.*

## *Le Comité Exécutif (COMEX)*

Le pilotage effectif de la politique générale de la Fondation est confié à une direction générale unique constituée d'un directeur général, d'une directrice générale adjointe et d'une cheffe de cabinet. Deux directeurs « métiers » : une directrice du centre hospitalier et une directrice des accompagnements médico-sociaux, assurent la gestion opérationnelle des établissements. Ces cinq personnes constituent, avec la directrice des ressources humaines, le directeur des ressources internes, le directeur des finances, de l'audit et du contrôle de gestion et la directrice de la communication et du mécénat, la direction de la Fondation dont l'instance de pilotage est le *comité exécutif*. Ce comex est un lieu d'élaboration stratégique et de prise de décision.



Xavier BERTRAND



Sandra BISMUTH



Marthe MARTIN-  
PREVEL



Valérie DENUX



Matthieu ROBERT



Laëtitia MOISANT



Bénédicte PALLUAT  
de BESSET

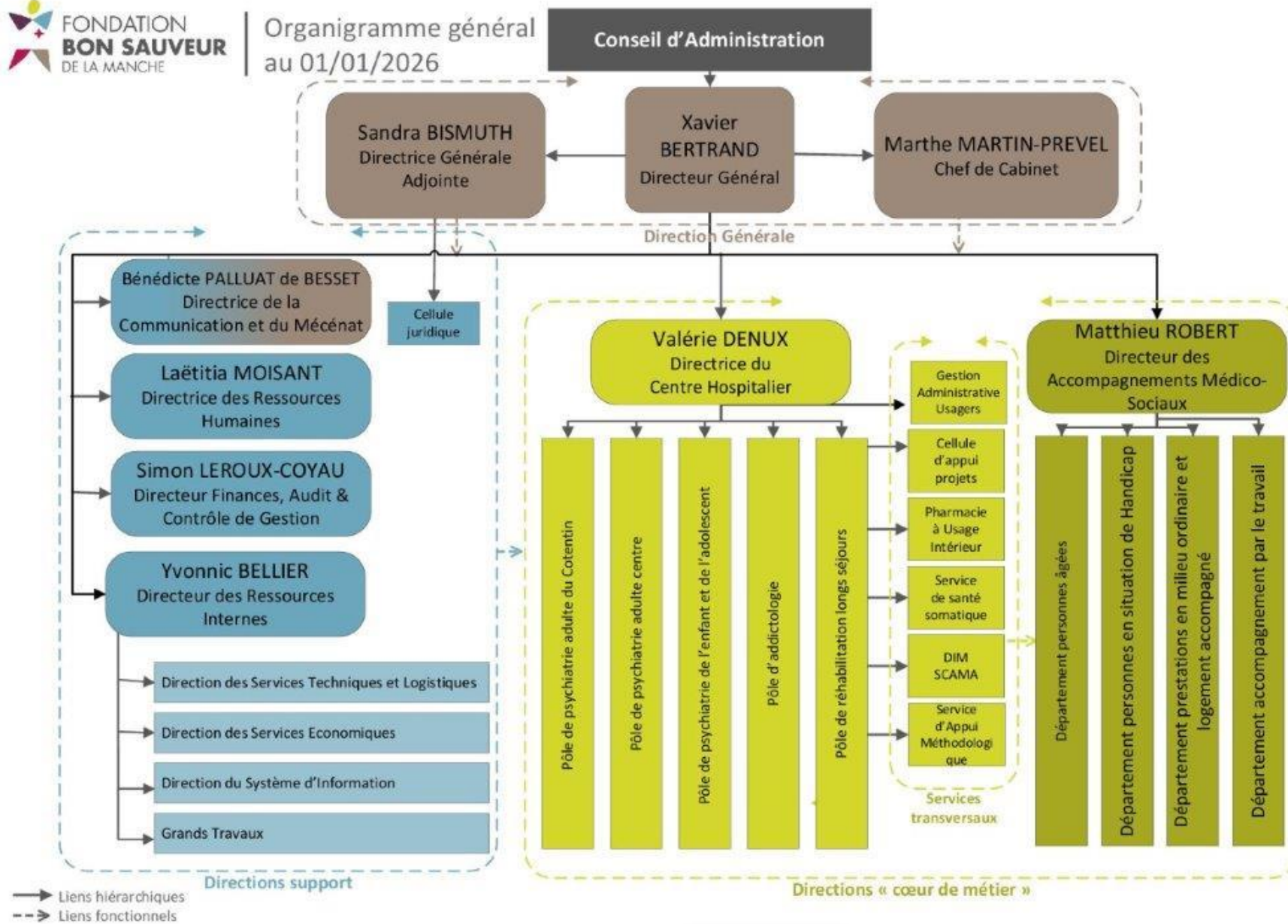


Yvonnice BELLIER



Simon LEROUX-COYAU

*Retrouvez les fonctions sur l'organigramme ci-après.*



# Les offres de soins et d'accompagnement

## La psychiatrie

La psychiatrie périnatale  
La psychiatrie de l'enfant et de l'adolescent  
La psychiatrie de l'adulte

## L'addictologie

## Le handicap

Le diagnostic de l'autisme  
L'accompagnement des enfants handicapés  
L'accompagnement des adultes handicapés  
L'accompagnement par le travail

## La personne âgée

## L'aide aux aidants

Plateforme de répit et de soutien aux aidants  
Accueil temporaire et accueil de jour dans des foyers d'hébergement ou dans des EHPAD



## Au 01/01/2025 :



+ de

**20 418**

Personnes accueillies  
par an  
(file active 2024).



**57**

Structures

réparties sur les deux tiers du territoire  
manchois et sur les 3 sites  
d'hospitalisation : Picauville, La Glacerie  
et Saint-Lô.



**1 996**

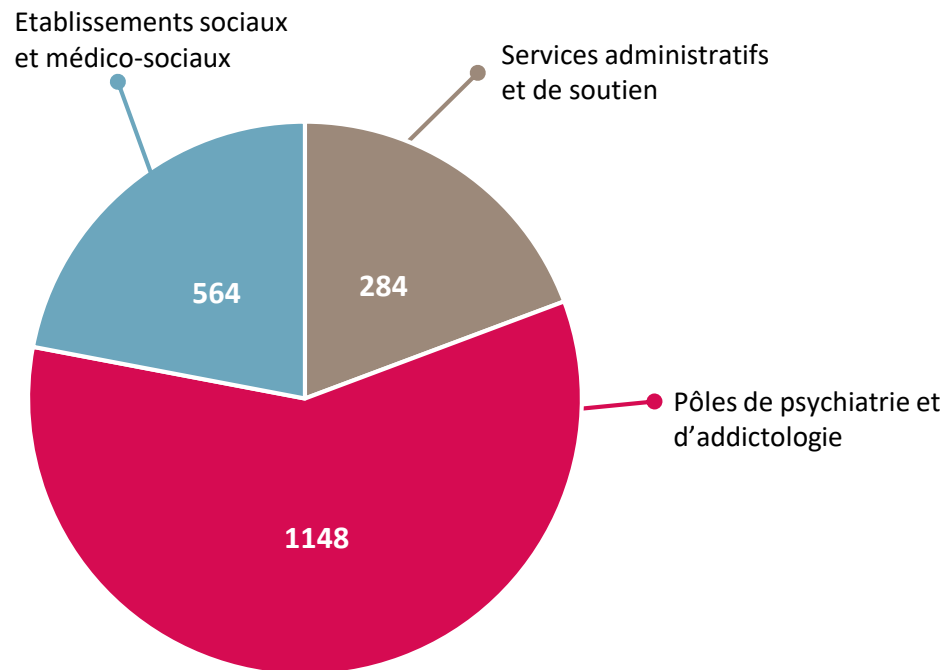
Salariés



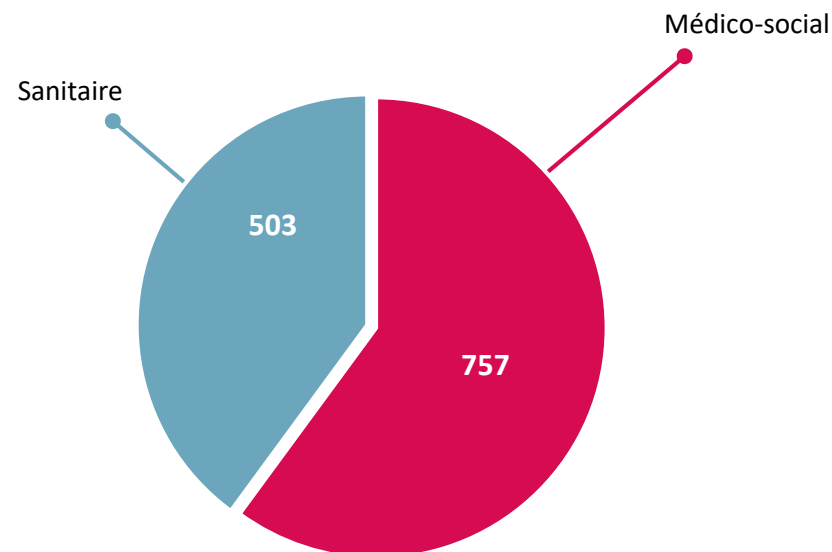
**1 260**

Lits & places

• **1 996** SALARIÉS :



• **1 260** LITS ET PLACES :



## C'est s'engager dans une institution profondément humaine.

La Fondation Bon Sauveur de la Manche a à cœur de prendre soin de chaque personne, en la reconnaissant dans ses trois dimensions que sont le corps, l'âme et l'esprit. Elle cherche donc à soulager en apportant des réponses aux difficultés somatiques et psychiques à chaque personne accueillie dans ses structures. Pour cela, la Fondation veille à entretenir et à promouvoir des relations humaines de qualité. Elle s'appuie sur la diversité des profils de professionnels travaillant à la Fondation et encourage la collaboration entre eux. Dans un contexte économique difficile et dans une situation de pénurie médicale nationale, la Fondation encourage la créativité des équipes tout en assurant les équilibres budgétaires indispensables à la pérennité et à la croissance de l'institution. Dans cette mission, la Fondation n'est pas seule. Elle s'appuie sur un réseau de professionnels aux compétences variées et complémentaires et travaille en étroite collaboration avec les différents acteurs du territoire sur lequel elle est implantée.





## C'est rejoindre le troisième employeur privé du département de la Manche.

Troisième employeur privé du département de la Manche avec plus de 2 000 salariés, la Fondation Bon Sauveur de la Manche recrute des professionnels médicaux et non médicaux.

A 1h de Caen, 1h de Rennes et seulement 3h de Paris, le territoire de la Manche dispose d'une forte dynamique d'emploi avec un faible taux de chômage. De nombreuses entreprises sont historiquement implantées dans différents secteurs porteurs : énergie, naval, agroalimentaire, culture...

Le département de la Manche offre un cadre de vie propice à l'épanouissement professionnel et familial. Entre mer et campagne, le département est connu pour ses paysages magnifiques et pour sa douceur de vie. Riche d'un patrimoine exceptionnel, le tissu culturel est aussi très étendu avec la présence de théâtres, cinémas, conservatoires, écoles de musique, musées. La Manche est une terre d'artistes qui accueille de nombreux festivals et des manifestations variées pour des publics variés. Les opportunités sportives sur le territoire sont également abondantes. Enfin, le département est doté d'un réseau d'enseignement public et privé significatif.

## C'est travailler dans une Fondation qui prend soin de ses collaborateurs.

- 32 jours ouvrés de congés payés, soit 6 semaines et 2 jours par an.
- Mutuelle familiale avantageuse.
- Contrat prévoyance très favorable.
- Self à prix attractif avec des produits locaux.
- Forte dynamique de formation.
- Interlocuteurs d'encadrement et RH de proximité.
- Panel d'opportunités et de mobilités professionnelles au sein de la Fondation grâce à la diversité des structures de soin, du public accueilli et des modes de prise en charge.
- Possibilité pour les salariés d'être force de proposition, de participer à des groupes de travail et de collaborer à des projets collectifs.
- Prime de cooptation visant à favoriser le recrutement de personnel pour les métiers en tension, soient les médecins, infirmiers, aides-soignants, accompagnants éducatif et social, agents de soin\*.
- CSE dynamique et actif proposant de nombreux avantages.

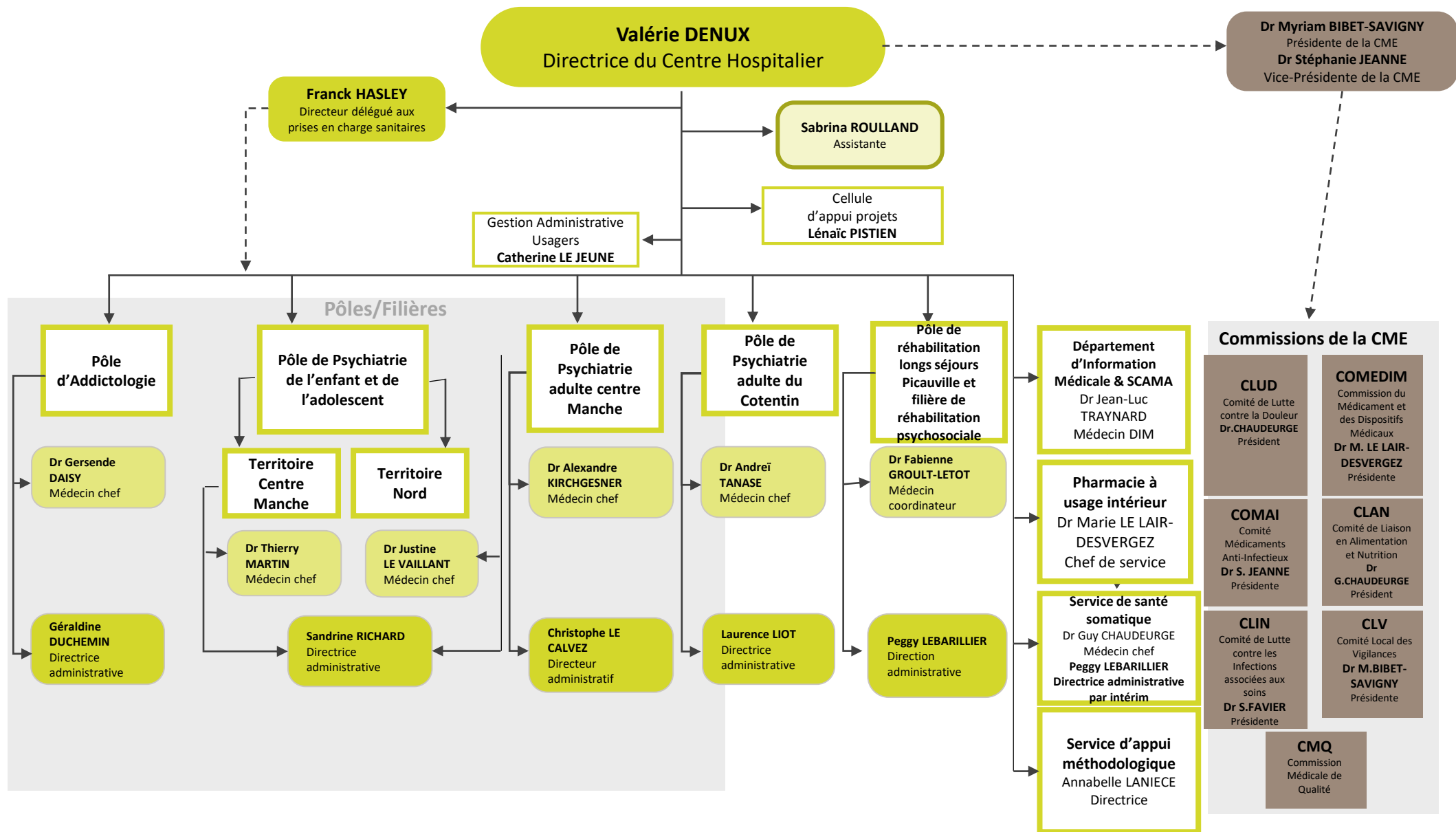
*\*Pour inviter des professionnels à rejoindre la Fondation, n'hésitez pas à vous inspirer de toutes les bonnes raisons de rejoindre la Fondation listées sur le site internet :*



# Organisation du Centre Hospitalier



# Organigramme Direction du Centre Hospitalier au 13/08/2025



→ Liens hiérarchiques  
- - - → Liens fonctionnels

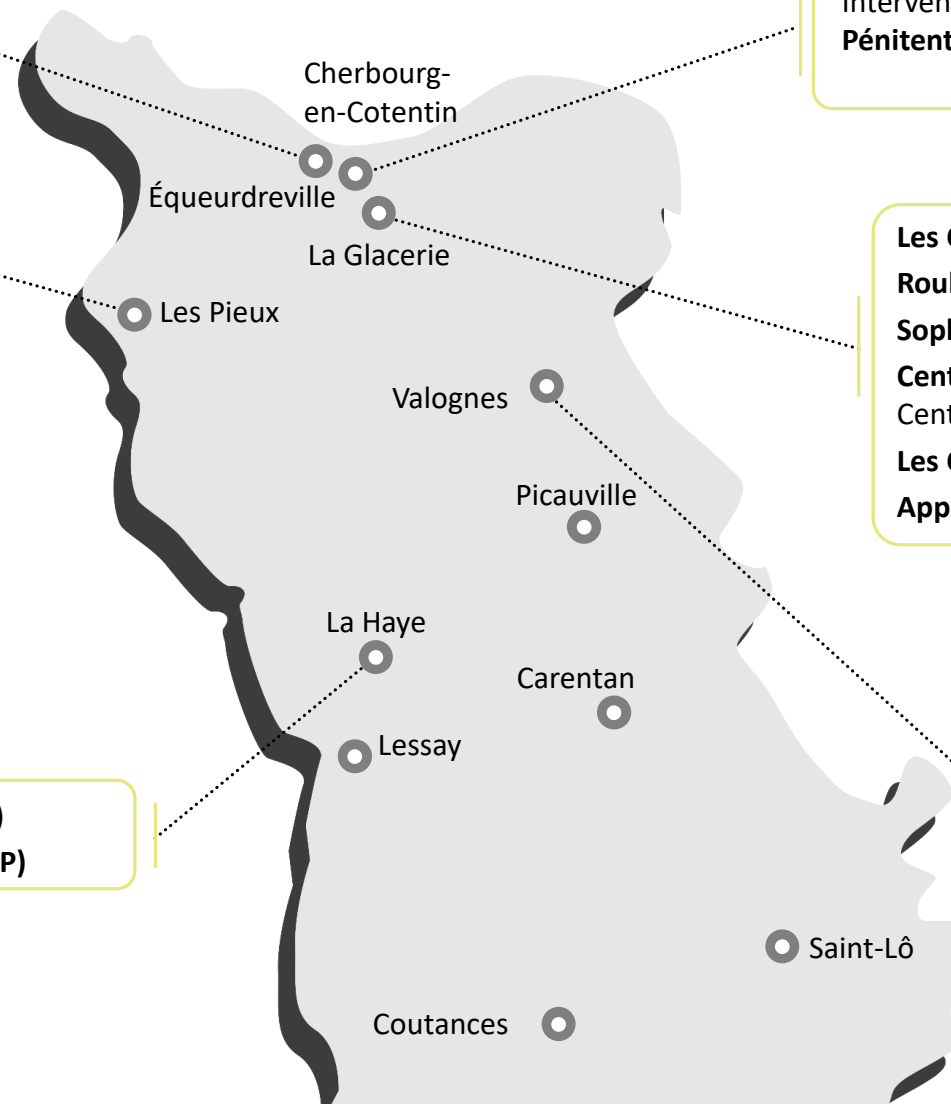
# Pôle de psychiatrie adulte du Cotentin

**Charcot** : Centre d'Accueil  
Thérapeutique à Temps Partiel (**CATTP**)

Centre Médico Psychologique  
des Caps (**CMP**)

**François Enault** : Centre Médico Psychologique (**CMP**)  
Centre d'Accueil Thérapeutique à Temps Partiel (**CATTP**)

Accueil familial thérapeutique



**Antenne Psychiatrique aux Urgences (APU)**

**Dispositif Ambulatoire de Psychiatrie Adulte (DAPA) du Cotentin** : Centre Médico Psychologique, Équipe Mobile Psychiatrie Précarité (EMPP), Hospitalisation À Domicile (**HAD**)  
Interventions au sein de l'USMP (**Unité Sanitaire en Milieu Pénitentiaire**), Centre Médico Psychologique Insertion (**CMP**)

**Les Châtaigniers** : 16 lits - service d'entrée

**Roubary-Merisiers** : 17 lits – service d'entrée

**Sophie de Riou** : 16 lits – service d'entrée

**Centre Pierre Mâle** : 10 places hospitalisation de jour et  
Centre d'Accueil Thérapeutique à Temps Partiel (**CATTP**)

**Les Chantiers thérapeutiques**  
**Appartements thérapeutiques**

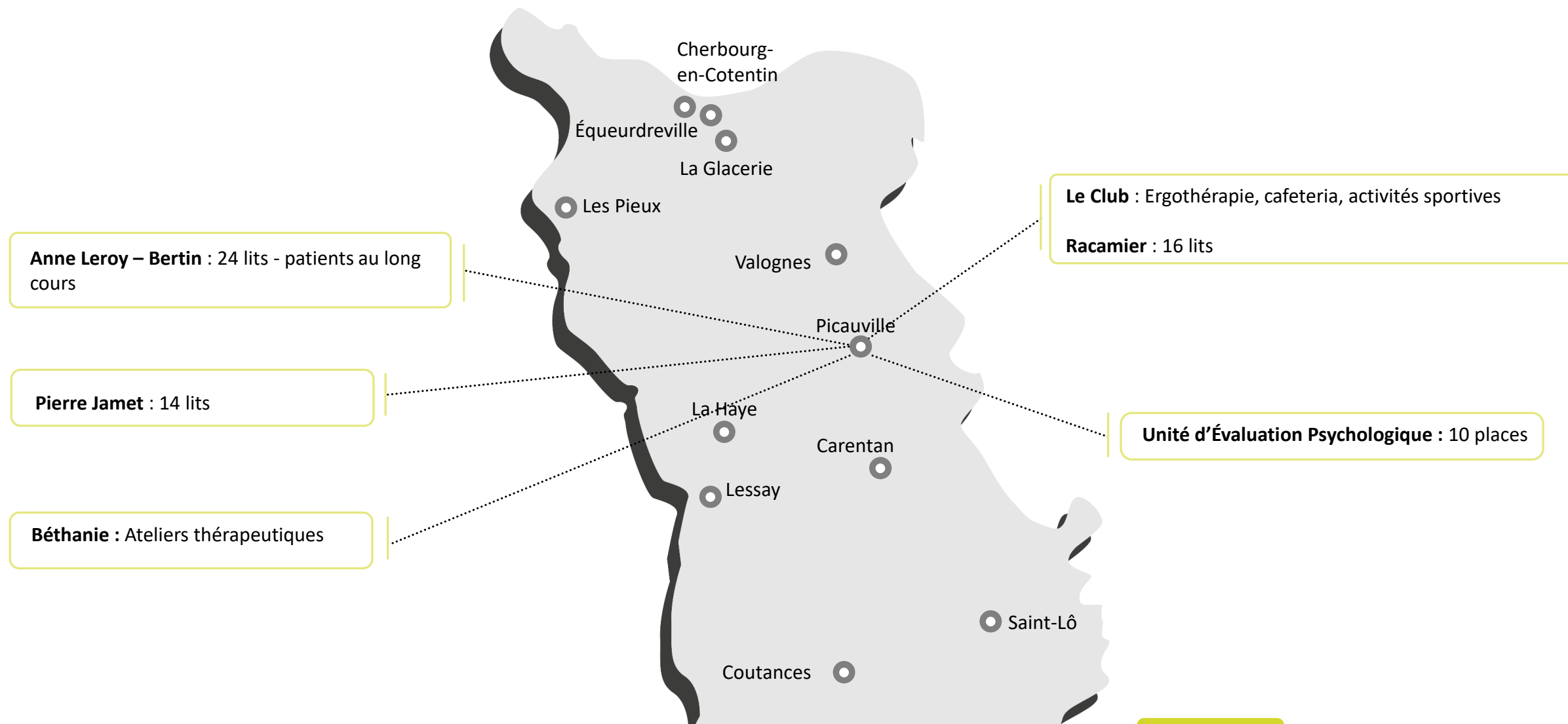
**L'Estran** : Centre d'Accueil Thérapeutique à  
Temps Partiel (**CATTP**)

**Le Gavendest** : Centre Médico Psychologique  
(**CMP**), Hospitalisation À Domicile (**HAD**)

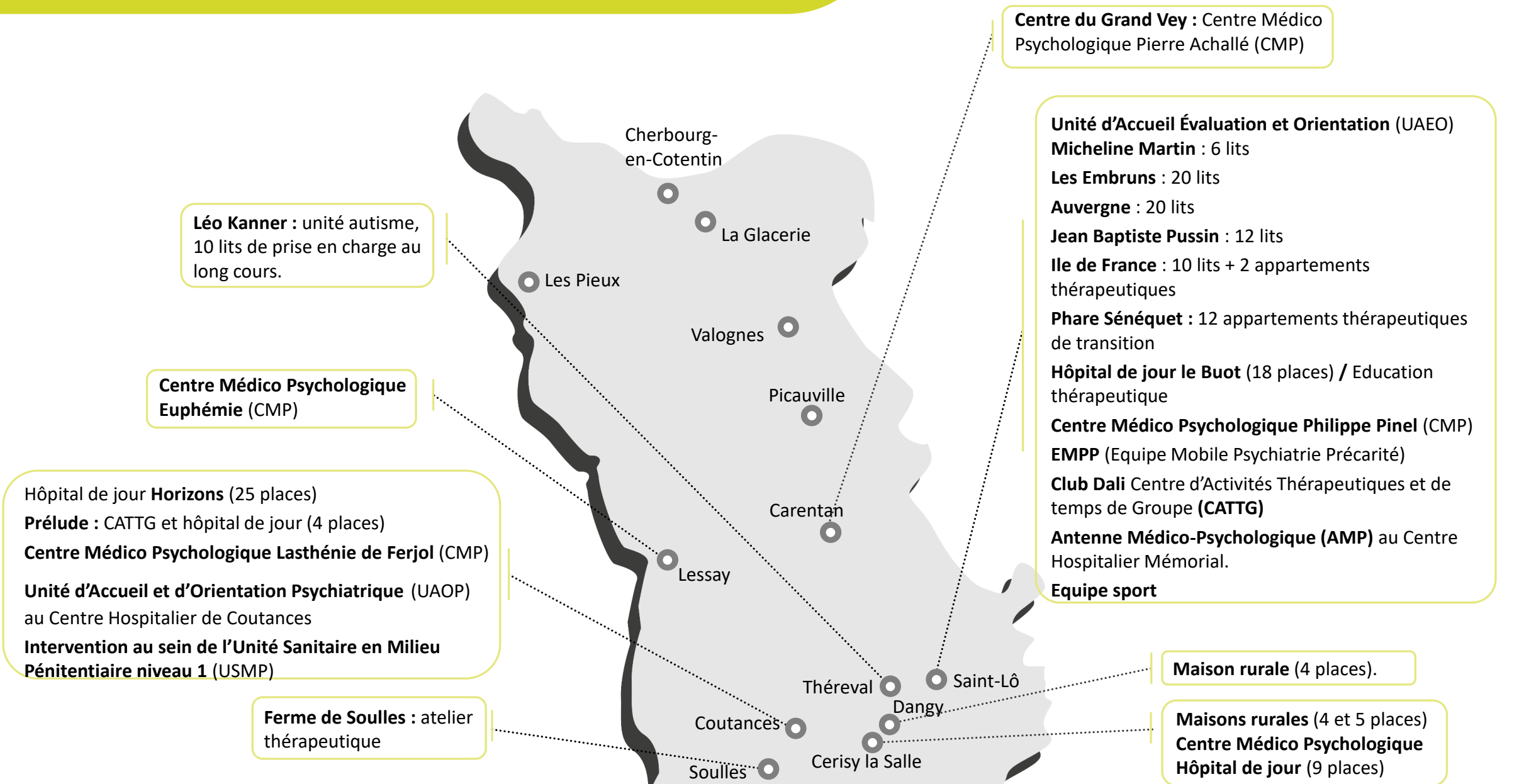
**Écalgrain** : 18 lits géro-nto-psychiatrie

**Psychiatrie de liaison** au Centre Hospitalier  
public du cotentin.

# Filière réhabilitation psycho-sociale



# Pôle de psychiatrie adulte centre Manche



# Pôle de psychiatrie de l'enfant et de l'adolescent

## Pôle Ressources Enfance (PRE) :

- La Marelle : 11 places hôpital de jour
- Centre Médico Psychologique Enfant
- Centre d'Accueil Thérapeutique à Temps Partiel
- Équipe de Périnatalité

## Centre de Soins Psychiques Pour Adolescents (CSPPA)

- Le Phare : 6 places hôpital de jour
- Centre Médico Psychologique Adolescent
- Centre d'Accueil Thérapeutique à Temps Partiel
- Équipe mobile adolescent

## Maison de la Santé Psychologique de l'Enfant et de l'Adolescent (MSPEA) :

- 5 places hôpital de jour
- Centre Médico-Psychologique pour Enfants et Adolescents (CMPEA)
- Équipe Territoriale d'Accompagnement Périnatal de Proximité (ETAPP)

## Barbey d'Aureilly :

Centre Médico-Psychologique pour Enfants et Adolescents (CMPEA)

## Centre du Grand Veys :

Centre Médico-Psychologiques pour Enfants et Adolescents (CMPEA)

Équipe Territoriale d'Appui au Diagnostic de l'Autisme (ETADA).

Équipe Territoriale d'Accompagnement Périnatal de Proximité (ETAPP)

**Les Chèvrefeuilles** : 5 places hospitalisation de jour

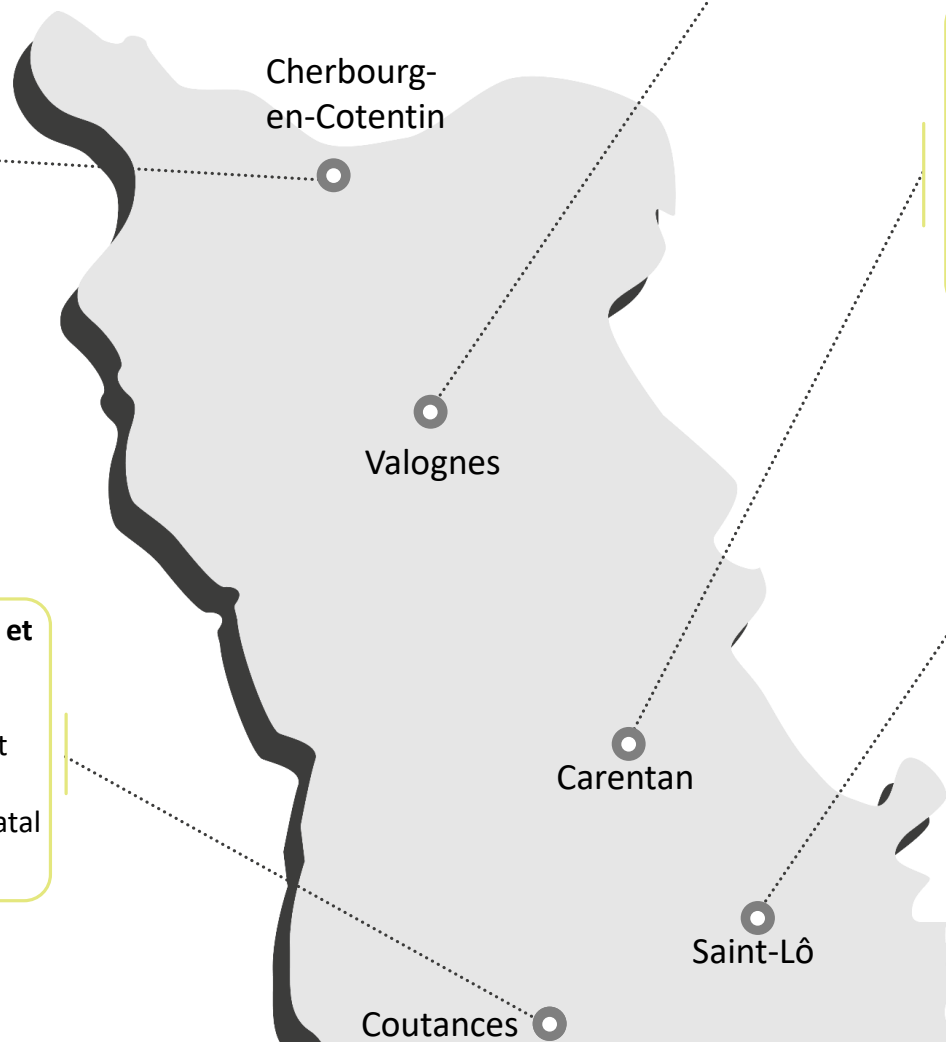
**Centre Médico-Psychologique pour Enfants et Adolescents**

« Le Trait d'Union » : Equipe mobile adolescent (EMA)

**La Parenthèse** : hospitalisation temps plein pour adolescents + 1 place en HDJ.

Équipe Territoriale d'Accompagnement Périnatal de Proximité (ETAPP)

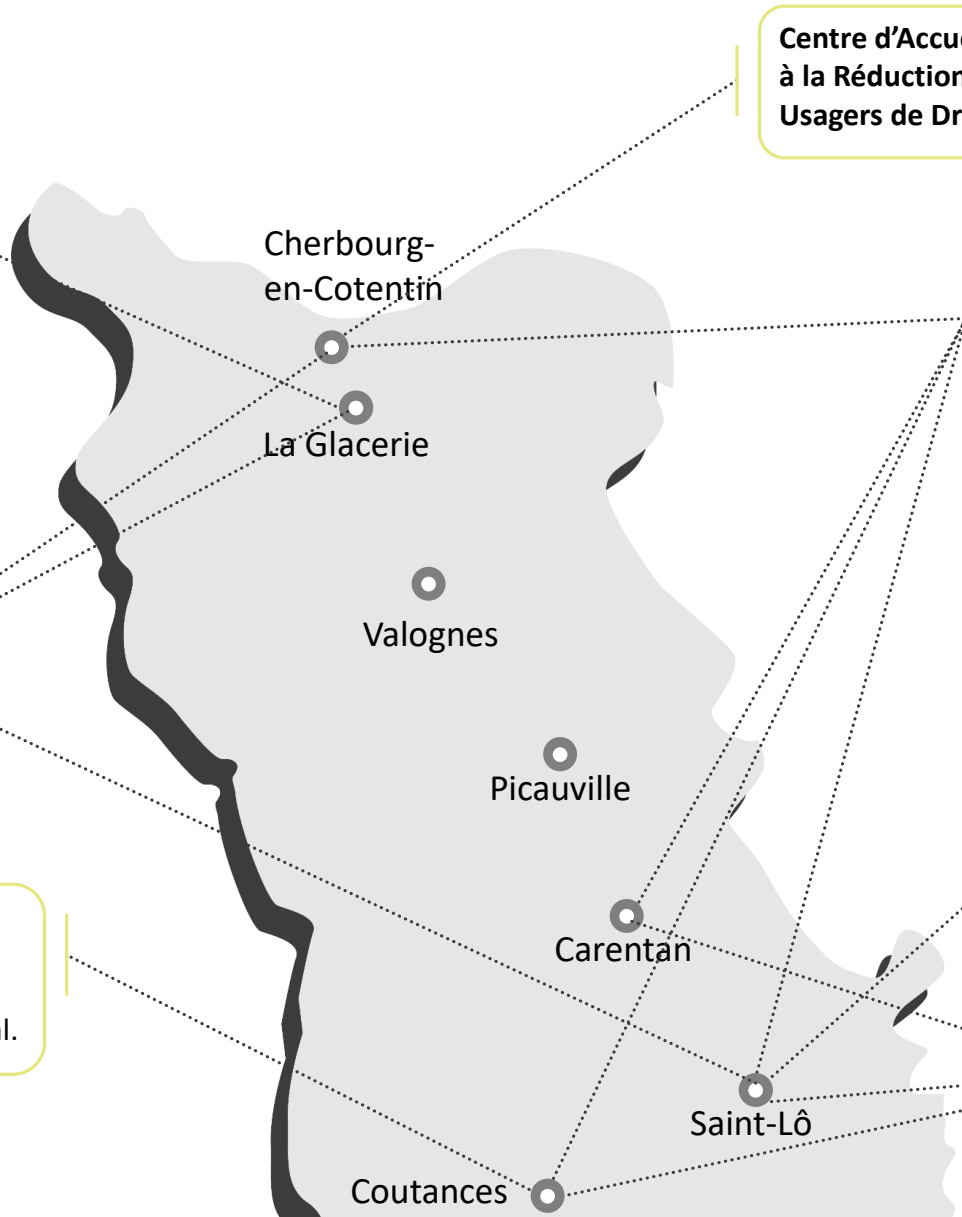
**Hôpital de Jour pour Adolescents** : 5 places



**Centre de Consultation et de Thérapie Spécialisée en Alcool et Tabac (CCTSAT) :** Consultations, soins ambulatoires.  
**Beauregard : Service de Soins de Suite et de Réadaptation en Addictologie (SSRA) :** 21 places.  
**Centre André Hédouin :** 14 lits d'hospitalisation complète et 6 places de jour.

**Équipe de Liaison et de Soutien en Addictologie (ELSA).**

**Centre Epidaure :**  
Consultations, soins ambulatoires.  
Liaison maison d'arrêt et hôpital général.



**Centre d'Accueil et d'Accompagnement à la Réduction des Risques pour les Usagers de Drogues (CAARUD).**

**Centre de Soins d'Accompagnement et de Prévention en Addictologie (CSAPA) Presqu'île :** Dispositif médico-social de soins et de prévention (consultations, CJC, thérapies, informations, soutien, substitution, prévention, périnatalité).

**Espace Bateson :** (maison de la prévention) : Consultations, soins ambulatoires  
**Unité d'Hospitalisation en Addictologie (UHA) :** 18 places d'hospitalisation complète  
**Nagy :** 8 places d'hospitalisation de jour

**Équipe Territoriale d'Accompagnement Périnatal de Proximité (ETAPP)**

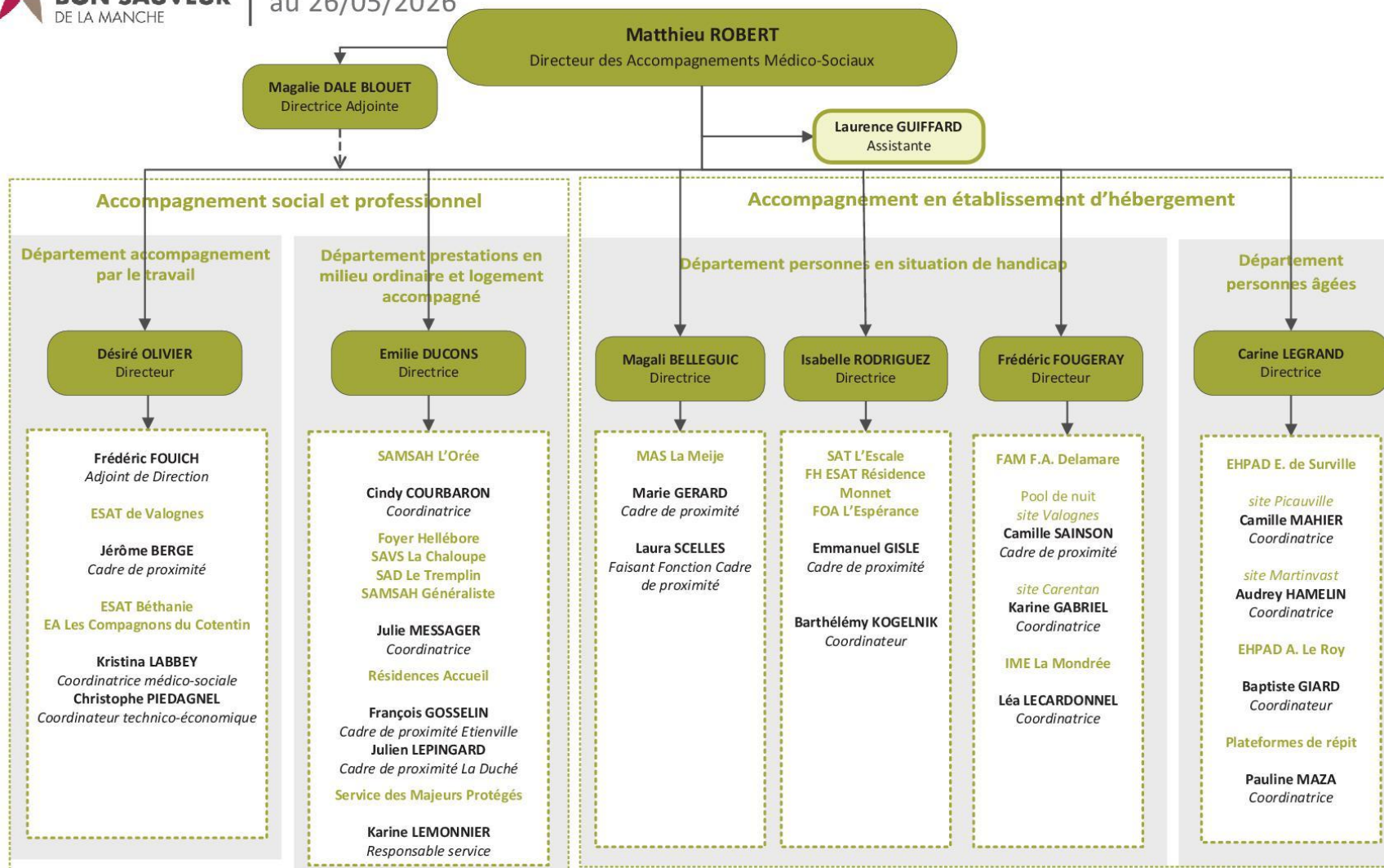
# Organisation des Accompagnements Médico-Sociaux



# Organigramme Direction des Accompagnements Médico-Sociaux



Organigramme Direction des Accompagnements Médico-Sociaux  
au 26/05/2026



→ Liens hiérarchiques  
--> Liens fonctionnels

ESAT : Etablissement et Service d'Accompagnement par Le Travail  
SAMSAH : Service d'Accompagnement Médico-Social pour Adultes Handicapés  
MAS : Maison d'Accueil Spécialisée  
IME : Institut Médico-Educatif  
EHPAD : Etablissement d'Hébergement pour Personnes Agées Dépendantes

EA : Entreprise Adaptée  
SAVS : Service d'Accompagnement à la Vie Sociale  
FOA : Foyer Occupationnel d'Accueil  
FH ESAT : Foyer d'Hébergement ESAT

SAT : Service d'Accueil Temporaire  
SAD : Service d'Alternative au Domicile  
FAM : Foyer d'Accueil Médicalisé

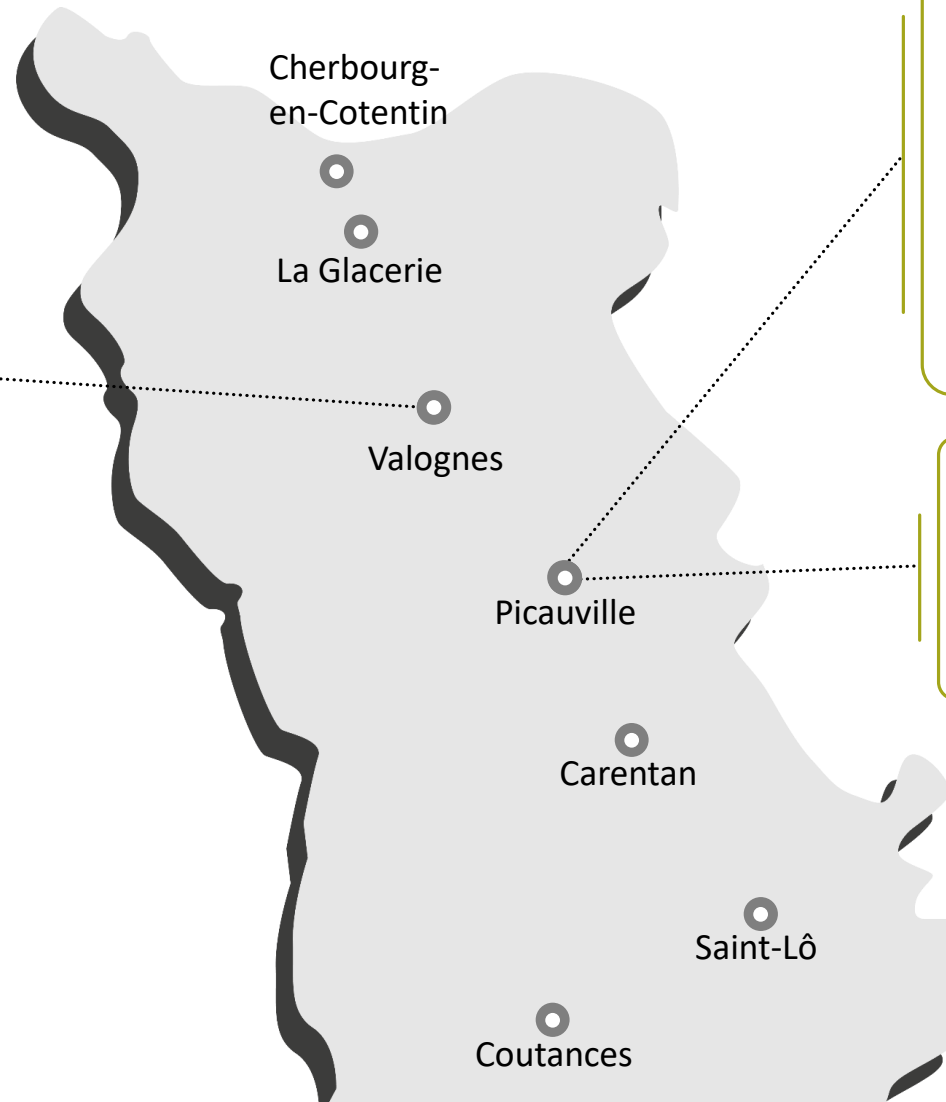
# Département accompagnement par le travail

## ESAT de Valognes (Établissement et Service d'Accompagnement par le Travail) :

77 places, 5 ateliers :

- **Espaces verts**
- **Sous-traitance, multiservices**
- **Reprographie**
- **Blanchisserie**
- **Prestations extérieures**

Personnes en situation de déficience intellectuelle.



## ESAT Béthanie (Établissement et Service d'Accompagnement par le Travail) :

77 places, 5 ateliers :

- **Légumerie, self et magasin** au sein de la cuisine centrale de Valognes (**GCSMS**)
- **Self de Picauville**
- **Espaces verts**
- **Exploitation agricole de production laitière**
- **Transformation laitière**

Personnes en situation de handicap psychique ou déficience légère avec troubles du comportement.

## Entreprise Adaptée Les Compagnons du Cotentin :

12 places, 2 ateliers :

- **Bâtiment second œuvre**
- **Espaces verts**

Personnes majoritairement en situation de handicap psychique.

# Département prestations en milieu ordinaire et logement accompagné

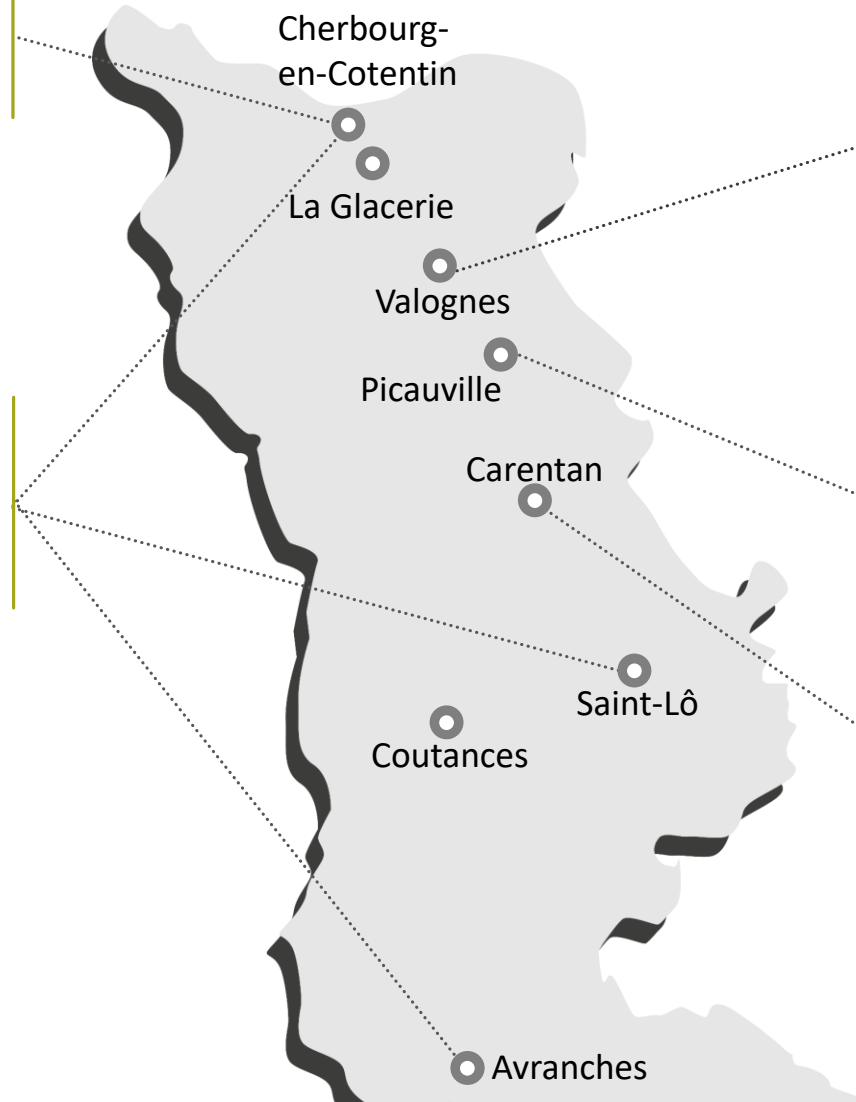
**Foyer Hellébore : 16 places** : 15 places en hébergement permanent + 1 place en hébergement temporaire.  
Lieu de vie pour personnes adultes présentant des troubles et/ou un handicap psychique.

**Résidence Accueil La Duché: 10 places**  
Lieu de vie pour des personnes adultes en situation de handicap psychique.

**Service d'Accompagnement Médico-Social pour Adultes Handicapés (SAMSAH) : 22 places** (119 accompagnements) :

- Cherbourg : 10 places (41 accompagnements)
- Saint-Lô : 8 places (53 accompagnements)
- Avranches : 4 places (25 accompagnements)

Accompagnement au domicile de personnes présentant un handicap psychique, interventions dans l'ensemble du département.



**Service d'Accueil Temporaire (SAT) L'Escale : 6 places en hébergement, 10 places en accueil de jour**  
Personnes en situation de handicap, avec ou sans troubles associés.

**Service d'Alternative à Domicile (SAD) Le Tremplin : 16 places**  
personnes adultes en situation de handicap mental avec/ou sans troubles psychiques, avec/ou sans troubles associés.

**Service d'Accompagnement à la Vie Sociale (SAVS) La Chaloupe : 25 places**  
Personnes présentant un handicap psychique, avec/ou sans troubles associés.

**Résidence Accueil (Étienville): 10 places**  
Lieu de vie pour des personnes adultes en situation de handicap psychique.

**Service des Majeurs Protégés** : Gestion de mesure de protection juridique : personnes hospitalisées ou hébergées dans les établissements médico-sociaux de la Fondation Bon Sauveur de la Manche et des résidents d'EHPAD publics.

# Département personnes en situation de handicap

## Institut Médico-Éducatif (IME) La Mondrée :

### 9 places :

- 6 en internat de semaine
- 3 en semi-internat

Enfants et adolescents présentant des troubles du spectre autistique.

## Foyer d'Hébergement ESAT Résidence Monnet :

### 26 places

Lieu de vie pour des travailleurs présentant une situation de handicap psychique ou une déficience légère avec troubles du comportement.

## Maison d'Accueil Spécialisée (MAS) La Meije

### 79 places :

70 places d'hébergement permanent + 2 places en hébergement temporaire et 6 places en accueil de jour + 1 place en accueil de jour temporaire.

Adultes en situation de handicap n'ayant pu acquérir un minimum d'autonomie et dont l'état nécessite une surveillance et des soins constants.

## Foyer Occupationnel d'Accueil (FOA)

### L'Espérance :

- 50 places d'hébergement permanent
- 60 places d'accueil de jour (dont 10 pour des personnes externes)

Personnes en situation de handicap mental et/ou psychique.

## Foyer d'Accueil Médicalisé (FAM)

### François Augustin Delamare : 60 places :

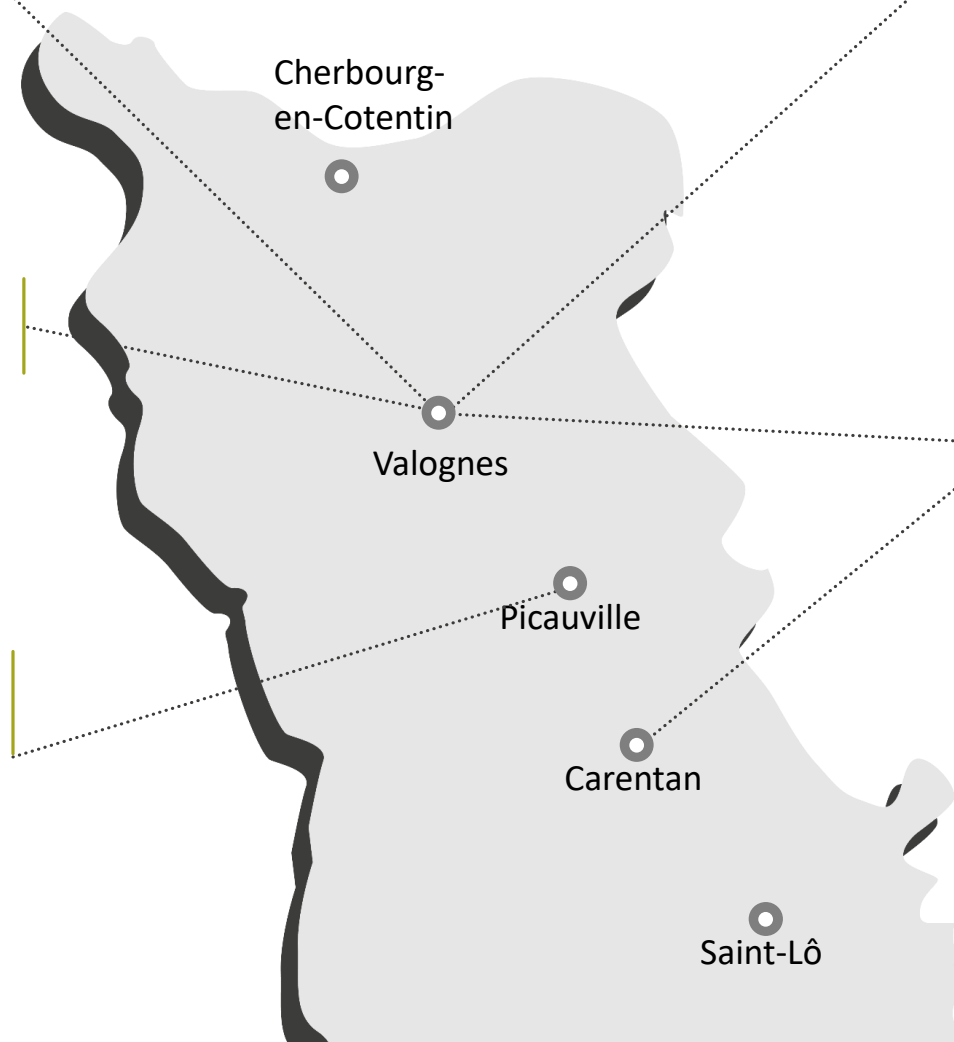
**Valognes 30 places** en hébergement permanent :

- 16 places pour adultes présentant des troubles du spectre autistique
- 14 places pour adultes présentant un handicap psychique.

### Carentan 30 places :

- 29 places en hébergement permanent
- 1 place d'hébergement temporaire.

Adultes présentant un handicap psychique.



## Établissement d'Hébergement pour Personnes Âgées Dépendantes (EHPAD) Elisabeth de Surville : 137 lits et places :

### Martinvast 78 lits et places :

- 68 lits en hébergement permanent dont une unité protégée de 24 lits

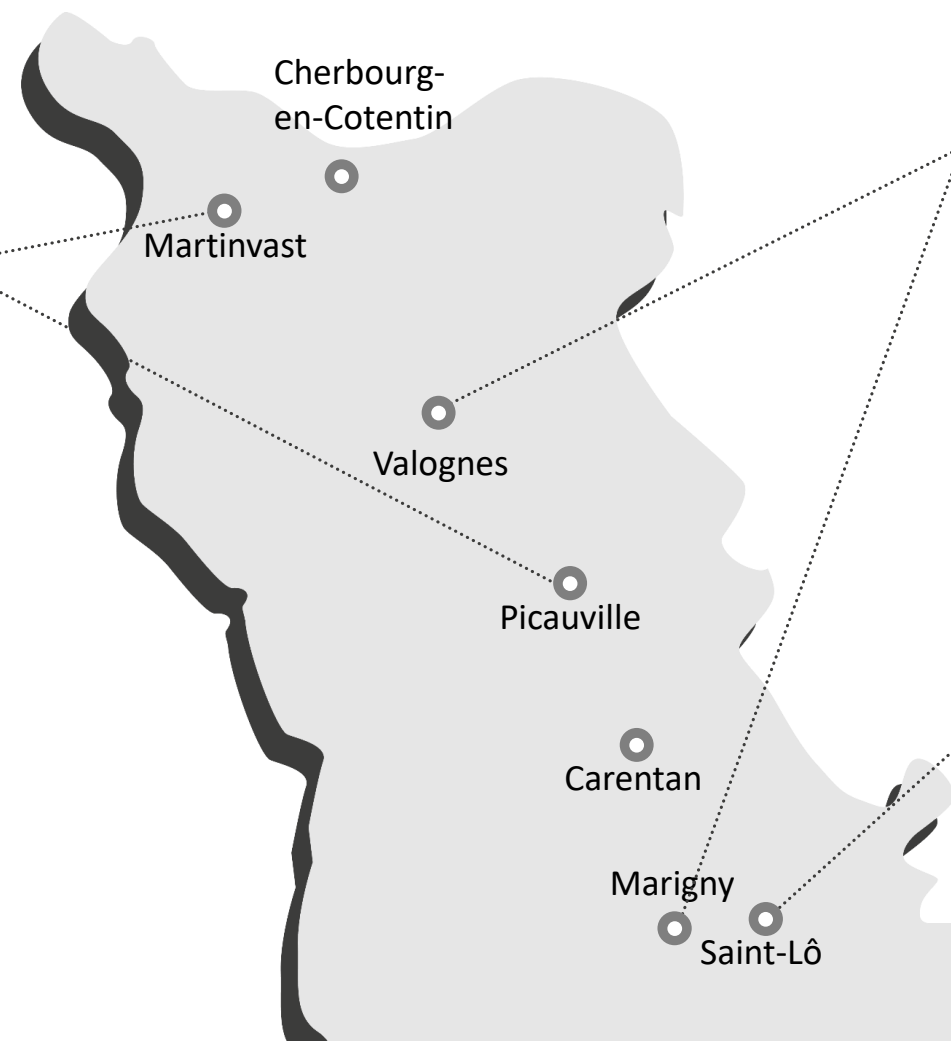
- 6 places en accueil de jour,

### Picauville 59 lits et places :

- 56 lits d'hébergement permanent dont 16 places pour personnes handicapées vieillissantes

- 3 places en accueil de jour.

Un Pôle d'Activité et de Soins Adaptés (PASA) sur chaque site.



## 2 Plateformes de répit :

- Nord Cotentin

- Centre Manche

Accompagnement à domicile

Soutien aux aidants de personnes vieillissantes en perte d'autonomie physique et/ou psychique.

## Établissement d'Hébergement pour Personnes Âgées Dépendantes (EHPAD) Anne Le Roy :

### 86 lits et places :

- 77 lits d'hébergement permanent dont 10 en unité protégée

- 3 lits d'hébergement temporaire

- 6 places en accueil de jour.

Un Pôle d'Activité et de Soins Adaptés (PASA).

Retrouvez-nous sur notre site internet et sur nos réseaux sociaux :



**Site internet :**

<https://www.fbs50.fr/>



**Facebook :**

<https://fr-fr.facebook.com/FondationBonSauveur/>



**LinkedIn :**

<https://fr.linkedin.com/company/fondation-bon-sauveur-de-la-manche>



**Consultez le dernier rapport d'activité:**

<https://www.fbs50.fr/wp-content/uploads/2024/04/RAA2024i-BD.pdf>



**Découvrez notre film institutionnel :**

<https://vimeo.com/manage/videos/564079874>



**Découvrez nos activités en vidéo :**

<https://vimeo.com/user79181519/activitefondation>