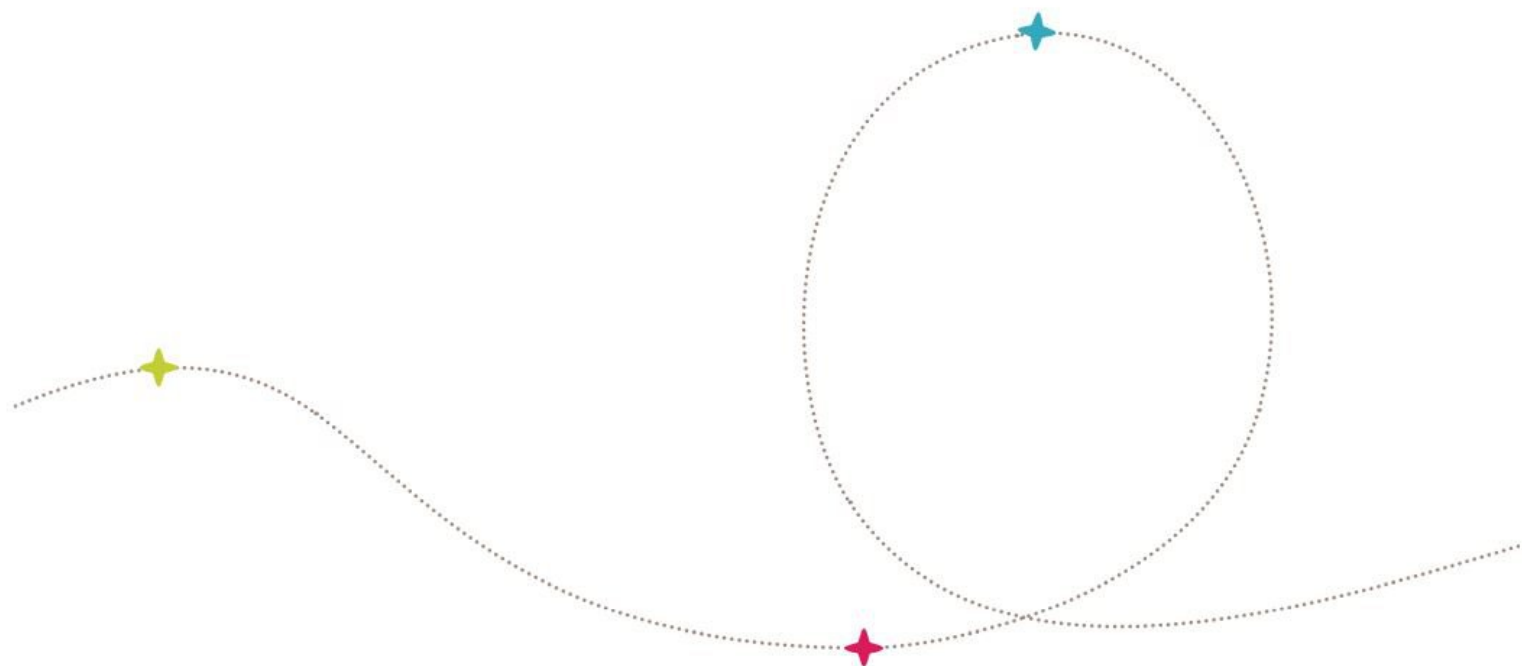




Livret d'information



IFAS
Institut de Formation
des Aides-Soignants
FONDATION BON SAUVEUR DE LA MANCHE



SOMMAIRE

Présentation de l'Institut P 1

Description générale
Les capacités d'accueil de l'IFAS
La Direction et l'équipe pédagogique
La communication au sein de l'Institut
Les locaux pédagogiques
Les repas
Les horaires d'ouverture et de fermeture
Les accès
Le parking
L'accessibilité des personnes en situation de handicap

Formation d'Aide-Soignant et concours d'admission P 5

La formation d'Aide-Soignant : contenu et modalités
La définition du métier
Les dispenses et passerelles possibles sur le cursus de formation d'Aide-Soignant
Les conditions d'accès à la Formation d'Aide-Soignant : contenu et modalités
La formation & handicap
Le coût de la formation et les modalités de financement
Les conditions générales de vente
Les suites de parcours et débouchés

Vie étudiante P 11

La découverte de la ville
Le logement
Le transport

Chiffres clés P 11

Notes personnelles P 12

Nous contacter P 14

Présentation de l'Institut

Description générale

L'Institut de Formation des Aides-Soignants fait partie de la Fondation Bon Sauveur de la Manche. Cette dernière regroupe différents établissements répartis sur le centre et le nord du département de la Manche :

- Un **Centre Hospitalier Spécialisé** en santé mentale composé de :
Deux pôles de psychiatrie, un pôle de psychiatrie de l'enfant et de l'adolescent et un pôle d'addictologie.
- Une **Direction des Accompagnements Médico-Sociaux** composée de :
 - Département Personnes Agées : deux Etablissements d'Hébergement Pour Personnes Agées Dépendantes (EHPAD) répartis sur 3 sites géographiques, une plateforme d'accompagnement et de répit nord et centre Manche.
 - Département Personnes en Situation de Handicap : une Maison d'Accueil Spécialisée, un Institut Médico Educatif, un Foyer d'Accueil Médicalisé réparti sur 2 sites géographiques, un Foyer Occupationnel et d'Accueil et un Foyer d'Hébergement ESAT,
 - Département Accompagnement par le Travail : deux Etablissements et Services d'Aide par le Travail (ESAT) et une entreprise adaptée,
 - Département Prestations en Milieu Ordinaire et Logement Accompagné : un Foyer, un Service d'Accompagnement Médico-Social pour Adultes Handicapés (SAMSAH) répartis sur 3 sites géographiques, un Service d'Accompagnement à la Vie Sociale (SAVS), un Service Alternative à Domicile (SAD), un Service d'Accueil Temporaire (SAT) une Résidence Accueil répartie sur 2 sites géographiques et un Service des Majeurs Protégés.

L'Institut de Formation de la Fondation Bon Sauveur de la Manche, situé sur le site de Picauville est agréé depuis 2006 (NDA 25500023450). Il participe aussi à la formation en Soins Infirmiers à l'IFSI Cherbourg-en-Cotentin, dans le cadre d'une convention de partenariat (détachement d'un adjoint à la directrice de l'IFSI et de trois cadres de santé formateurs).

Les capacités d'accueil de l'IFAS

L'agrément renouvelé en 2019 fixe la capacité d'accueil de l'Institut de Formation des Aides-Soignants. Pour cette année de formation 2023 - 2024. Nous accueillons une promotion de 52 élèves en formation dont 11 places pour les candidats relevant de la formation professionnelle continue, en vue de l'obtention du Diplôme d'Etat d'Aide-Soignant.

La Direction et l'équipe pédagogique

L'équipe pédagogique de l'IFAS est constituée :

- De deux infirmières enseignantes : **Nathalie TYSON** et **Caroline BEAUMONT** (1,5 ETP).
Professionnelles aux expériences et compétences multiples et variées, elles accompagnent les élèves dans leur cursus de formation en favorisant l'individualisation du parcours de chaque élève (notion de suivi pédagogique) ainsi que la responsabilisation de chacun d'entre eux.

En fonction des modules enseignés, l'équipe pédagogique est ponctuellement renforcée par des cadres de santé formateurs de la Fondation Bon Sauveur de la Manche détachés pour la formation infirmière sur l'IFSI Cherbourg-en-Cotentin, ainsi que par des professionnels spécialisés dans certains domaines (Ergonomie-Manutention, Addictologie, Pharmacologie, Droit du travail, Démarche Qualité...).

- D'une secrétaire, **Charlotte EYRHABIDE**, responsable de :

L'accueil des différents publics et partenaires de l'Institut de Formation, de la mise en place de l'organisation, du secrétariat de l'IFAS, participe à la gestion et au suivi des dossiers administratifs de l'IFAS.

La communication au sein de l'Institut

La plateforme Moodle

Une plateforme Moodle est mise en place à partir de cette rentrée 2025, les élèves pourront y retrouver les cours, les plannings. Elle permettra également de transmettre des informations et de favoriser le e-learning.

La communication avec l'équipe pédagogique

L'équipe pédagogique est compétente pour toutes les questions concernant la pédagogie ainsi que l'organisation de la formation. Pour toutes ces questions vous pouvez contacter les formatrices directement par téléphone ou via leur adresse email.

Pour l'IFAS, l'équipe pédagogique utilise prioritairement les communications par courriel afin de communiquer avec les étudiants (transmission des plannings, d'exercices pour les cours en distanciel...).

Les locaux pédagogiques

Les locaux de l'Institut de Formation de la Fondation Bon Sauveur sont situés dans l'enceinte de la Fondation Bon Sauveur de la Manche. Ils sont répartis sur deux étages et représentent une surface totale de 1080 m². Outre les bureaux (directeur, formateurs, secrétariat), les élèves disposent des salles suivantes : sept salles de cours ou de travaux de groupe, une salle de conférences, deux salles de pratique, une salle informatique, une salle de pause et un centre de documentation.

Réparti sur 2 niveaux, l'établissement offre une accessibilité réduite aux personnes en situation de handicap.



Les repas

Les étudiants ont la possibilité de se restaurer au self du personnel de la Fondation Bon Sauveur de la Manche. Le tarif d'un repas est de **2,92** euros TTC. Ils peuvent également se restaurer au sein de l'Institut dans la salle de pause où ils disposent d'un four à micro-onde et d'un distributeur de boissons chaudes.

Les horaires d'ouverture et de fermeture

L'IFAS est ouvert au public du :
lundi au vendredi (sauf jours fériés)
de **8h30 à 12h30** et de **13h00 à 17h00**, selon les horaires prévus de formation.
Les horaires d'ouverture du CDI correspondent aux horaires d'ouverture du secrétariat.

Les accès

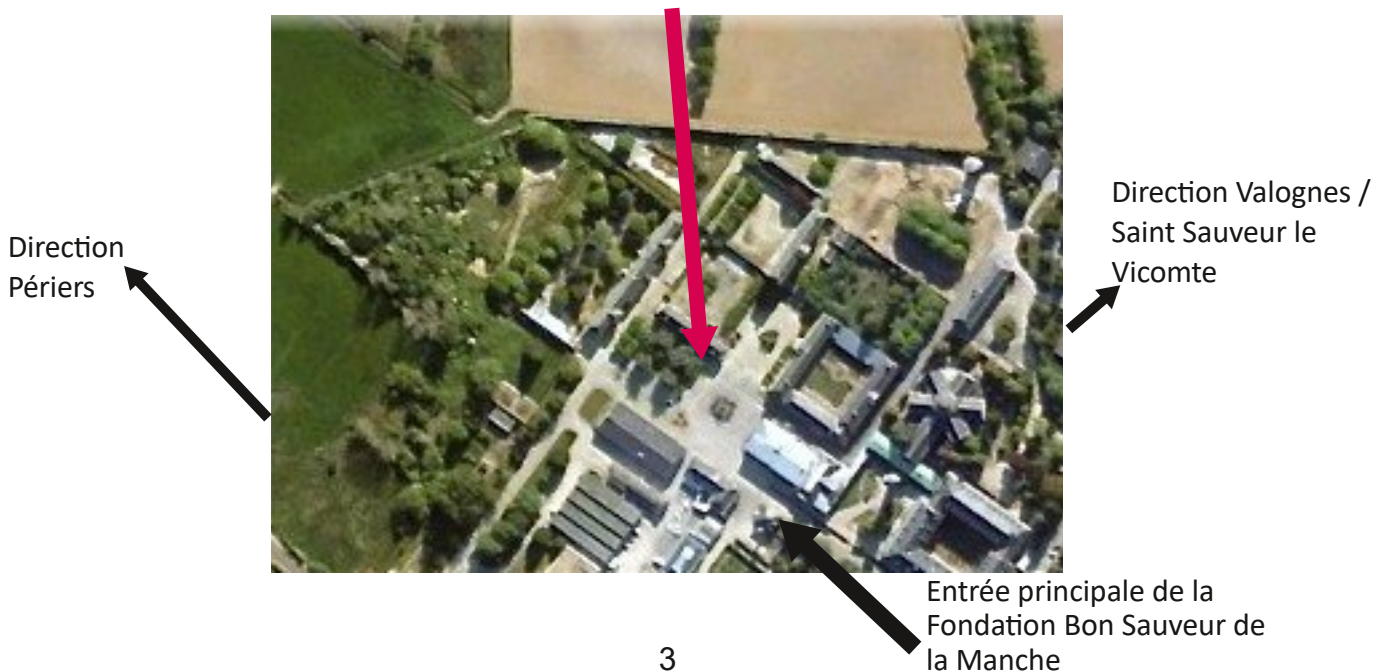
L'Institut de Formation des Aides-Soignants de la Fondation Bon Sauveur de la Manche se trouve dans l'enceinte de la Fondation Bon Sauveur de la Manche. Il est situé à Picauville, à proximité de :

- CARENTAN, (desserte ferroviaire) 15 Kilomètres
- CHERBOURG, 40 Kilomètres
- LA HAYE DU PUIITS, 15 Kilomètres
- PERIERS, 25 Kilomètres
- VALOGNES, (desserte ferroviaire) 15 Kilomètres



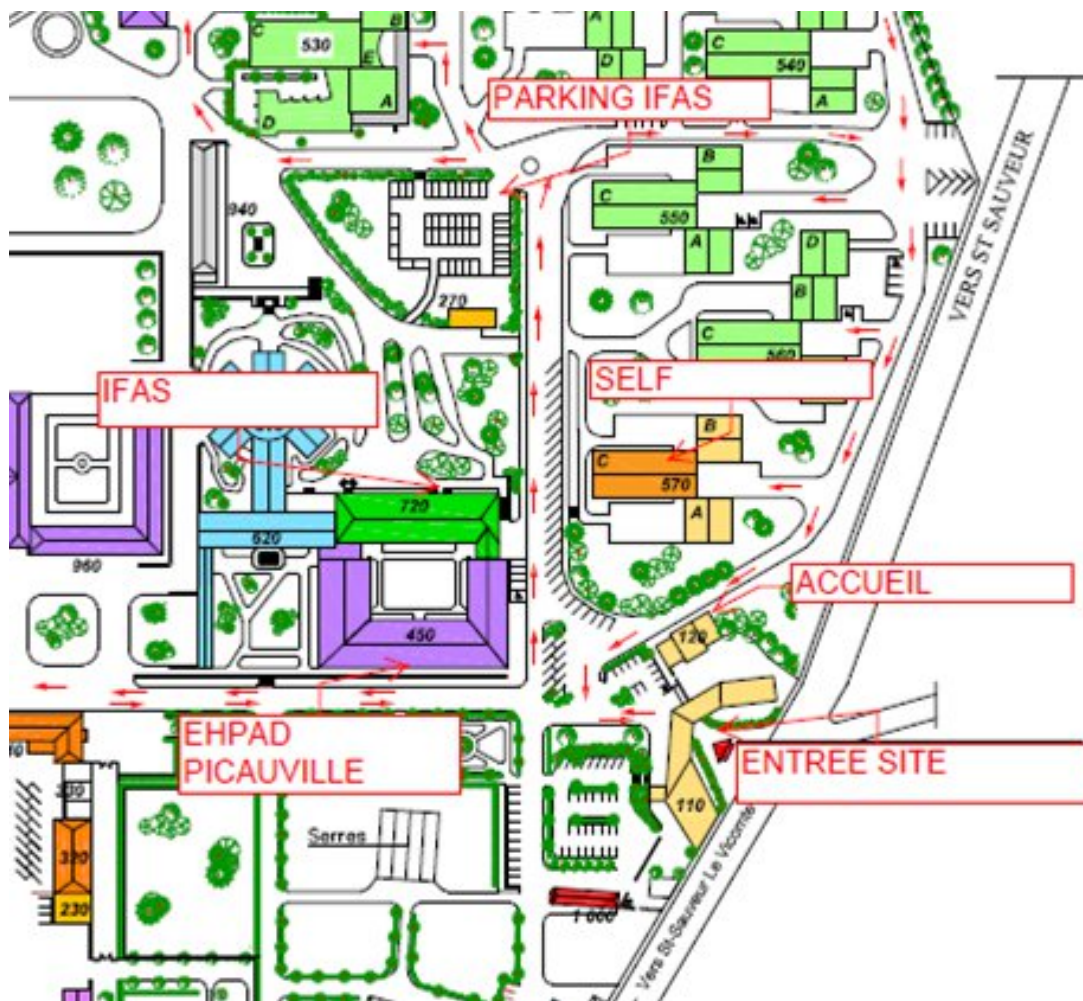
Accès Fondation Bon Sauveur de la Manche, site de Picauville

Institut de Formation des Aides-Soignants / CERFOS



Le parking

Un parking est mis à disposition des étudiants à côté de l'IFAS, il est indiqué par des panneaux au sein de la Fondation Bon Sauveur de la Manche.



L'accessibilité des personnes en situation de handicap

Nos locaux sont accessibles aux personnes à mobilité réduite. Des ascenseurs permettent de desservir chaque étage du bâtiment.

Notre Institut de Formation s'engage dans l'accueil et l'accompagnement des étudiants en situation de handicap. En fonction des besoins des étudiants/élèves et de leurs conditions (situation de handicap,...), le rythme des apprentissages/évaluations pourra être discuté et adapté au plus près des besoins identifiés dans le respect des référentiels de formation.

Si votre situation nécessite un besoin d'aménagement spécifique, merci de nous le signaler, afin que nous vous mettions en relation avec le référent Handicap de la Fondation Bon Sauveur de la Manche (se conférer Formation et handicap page 8).

Formation d'Aide-Soignant et concours d'admission

La formation d'Aide-Soignant : contenu et modalités

La formation d'Aide-Soignant est inscrite au code du Répertoire National des Certifications Professionnelles - RNCP : 35830.

Fiche descriptive consultable sur le site du répertoire national France Compétences.

Téléchargeable sur le site : www.francecompetences.fr/recherche/rncp/35830/

Cette formation est organisée en respect de l'Arrêté du 12 avril 2021, relatif à la formation préparant au diplôme d'état et à l'exercice de la profession d'aide-soignant.

Téléchargeable sur le site : <https://www.legifrance.gouv.fr/jork/id/JORFTEXT000043360096>

La définition du métier

(Article D.4311-4 ; R.4311-3 et R.4311-5 du code de la Santé Publique – Arrêté du 10 Juin 2021 relatif à la formation conduisant au diplôme – Annexe 1).

« L'aide-soignant accompagne et réalise des soins essentiels de la vie quotidienne, adaptés à l'évolution de l'état clinique et visant à identifier les situations à risque. Son rôle s'inscrit dans une approche globale de la personne et prend en compte la dimension relationnelle des soins ainsi que la communication avec les autres professionnels, les apprenants et les aidants. L'aide-soignant travaille au sein d'une équipe pluridisciplinaire intervenant dans les services de soins ou réseaux de soins des structures sanitaires, médico-sociales ou sociales notamment dans le cadre d'hospitalisation ou d'hébergement continu ou discontinu en structure ou à domicile.

En tant que professionnel de santé, l'aide-soignant est habilité à dispenser des soins de la vie quotidienne ou des soins aigus pour préserver et restaurer la continuité de la vie, le bien-être et l'autonomie de la personne dans le cadre du rôle propre de l'infirmier, en collaboration avec lui et dans le cadre d'une responsabilité partagée.

Trois missions reflétant la spécificité du métier sont définies :

1. Accompagner la personne dans les activités de sa vie quotidienne et sociale dans le respect de son projet de vie.
2. Collaborer au projet de soins personnalisé dans son champ de compétences.
3. Contribuer à la prévention des risques et au raisonnement clinique interprofessionnel.

Les soins ont pour but de répondre aux besoins fondamentaux de l'être humain. Dans le cadre de son exercice, l'aide-soignant concourt à deux types de soins courants ou aigus :

- **Les soins courants dits "de la vie quotidienne" :**

L'aide-soignant réalise les soins sous le contrôle de l'infirmier. Les soins courants doivent permettre d'assurer la continuité de la vie dans une situation d'autonomie partielle et dans le cadre d'un état de santé stable, c'est-à-dire qui n'est pas sujet à des fluctuations, et constant, c'est-à-dire durable, qui ne varie ni ne s'interrompt.

Pour qu'un soin soit qualifié de soin de la vie quotidienne, deux critères cumulatifs sont à respecter :

- Les soins sont initialement réalisables par la personne elle-même ou un aidant.
- Les soins sont liés à un état de santé stabilisé ou à une pathologie chronique stabilisée.

- **Les soins aigus :**

L'aide-soignant collabore avec l'infirmier pour leur réalisation. Pour qu'un soin soit qualifié de soin aigu, trois critères cumulatifs sont à respecter :

- Les soins sont réalisables exclusivement par un professionnel de santé.
- Les soins sont dispensés dans une unité à caractère sanitaire et dans le cadre d'une prise en soin par une équipe pluridisciplinaire.
- Les soins sont dispensés durant la phase aiguë d'un état de santé.

La formation d'Aide-Soignant se déroule sur 44 semaines (de Septembre à Juillet inclus), à raison de 35 heures par semaine d'enseignement théorique (22 semaines – 770 heures) et de stages cliniques (**22 semaines – 770 heures**) soit un total de **1540** heures de formation.

L'enseignement théorique est organisé en 5 blocs de compétences découpés en modules. Il y a 10 modules à valider au total.

Le détail des objectifs de formation, du programme complet, des blocs, des modules et des contenus est disponible sur le site suivant : **Programme 2021 Formation d'Aide-Soignant :**

<https://www.legifrance.gouv.fr/jorf/id/JORFTEXT000043646160>

L'enseignement clinique est organisé autour de 4 stages (3 stages de 5 semaines et 1 stage de 7 semaines).

L'évaluation des connaissances et des aptitudes s'effectue au cours de l'année de formation par un contrôle continu et une évaluation de l'acquisition des 11 compétences de l'aide-soignant (évaluations de Formation d'Aide-Soignant), connaissances, études de situations, pratiques simulées et évaluation des compétences acquises en stage).

L'enseignement dispensé vise à l'acquisition des connaissances nécessaires et indispensables à l'exercice professionnel d'aide-soignant.

Les enseignements sont assurés par les formateurs permanents de l'Institut et pour certains contenus très spécifiques par des intervenants de la Fondation Bon Sauveur de la Manche au regard de leurs compétences.

En vue de la diplomation, les apprenants ont pour obligation de disposer de l'attestation de formation aux gestes et soins d'urgence niveau 2 pour pouvoir exercer en tant qu'aide-soignant. Cette formation est validée par le Centre d'Enseignement des Soins d'Urgence de l'Hôpital Mémorial de Saint-Lô (CESU 50) dans le cadre d'un partenariat avec la Région.

La Formation est finalisée par le Diplôme d'Etat d'Aide-Soignant.

Les dispenses et passerelles possibles sur le cursus de formation d'Aide-Soignant

En application de l'article de l'arrêté du 10 juin 2021 relatif à la formation conduisant au Diplôme d'Etat d'Aide-Soignant.

Les personnes titulaires des diplômes suivants :

- **DE AP** : Diplôme d'Etat d'Auxiliaire de Puériculture (référentiel relevant de l'arrêté du 16 janvier 2006 et référentiel relevant de l'arrêté du 10 juin 2021),
- **BAC PRO ASSP** : Baccalauréat professionnel "Accompagnement Soins et Services à la Personne" option "à domicile" et option "en structure sanitaire, sociale ou médico-sociale" (arrêtés du 11 mai 2011),
- **BAC PRO SAPAT** : Baccalauréat Professionnel spécialité "Services aux Personnes et Aux Territoires" (arrêté du 22 août 2011),
- **ADVF** : Titre Professionnel d'Assistant de Vie aux Familles (arrêté du 11 janvier 2021),
- **ASMS** : Titre Professionnel d'Agent de Service Médico-Social (arrêté du 10 juillet 2020),
- **DE AS** : Diplôme d'Etat d'Aide-Soignant (arrêté du 29 janvier 2016 : spécialités "à domicile", "en structure collective", "éducation inclusive et vie ordinaire",

Les titulaires des diplômes d'Etat d'Aide Médico-Psychologique (AMP) ou d'Auxiliaire de Vie Scolaire (AVS) sont titulaires de droit du DEAES 2016.

- **DE AES** : Diplôme d'Etat d'Accompagnant Educatif et Social (fusion des spécialités; référentiel 2021),
- **ARM** : Diplôme d'Assistant de Régulation Médical (référentiel relevant de l'arrêté du 19 juillet 2019),
- **AMBULANCIER** : Diplôme d'Etat d'Ambulancier (référentiel relevant de l'arrêté du 26 janvier 2006). *Une actualisation du référentiel est prévue pour les futurs diplômés ambulanciers à compter de 2022.*

Sont dispensées de certaines unités de formation ou, ont un programme « allégé » conformément au référentiel de formation. **Tableau des équivalences et dispenses en formation d'Aide-Soignant :**
<https://www.cefiec.fr/wp-content/uploads/2021/06/10-Juin-2021-VF-annexe-VII-Equivalences-vers-DEAS-2021.pdf>

Pour tout renseignement ou question, il est fortement conseillé au candidat de prendre rendez-vous avec la direction de l'institut afin de recueillir toutes les données utiles à la constitution du dossier.

Il est à noter que l'Institut de Formation de la Fondation Bon Sauveur de la Manche ne fait pas d'accompagnement à la VAE, ni d'apprentissage.

Les conditions d'accès à la Formation d'Aide-Soignant : contenu et modalités

L'organisation des épreuves de sélection pour l'admission en Institut de Formation d'Aide-Soignant est régionale. La date d'ouverture du concours est prévue le 27 mars 2023, les dossiers d'inscriptions seront disponibles à cette date.

L'inscription à ces épreuves de sélection s'effectue dans l'Institut de votre choix n°1 - les dates relatives aux modalités d'inscription au concours et les dossiers seront téléchargeables sur les sites de l'Agence Régionale de Santé de Normandie : <https://www.normandie.ars.sante.fr/aide-soignant-0> et sur le site internet de la Fondation Bon Sauveur de la Manche dans l'onglet IFAS (www.fbs50.fr).

Vous pouvez aussi téléphoner au secrétariat de l'Institut de formation à partir du mois de mars 2023 qui sera en mesure de vous renseigner (02 33 21 84 17).

Attention les agents titulaires de la fonction publique hospitalière doivent se renseigner en amont sur les modalités de prise en charge financières pratiquées au sein de leur établissement. En l'absence de procédure dans votre établissement, il est préférable de prendre rendez-vous auprès de la Direction des Ressources Humaines ou du Service de Formation Professionnelle Continue, en amont de la constitution de votre dossier. Les modalités de financement de votre parcours de formation doivent être connues avant d'intégrer la formation.

Les candidats devront avoir 17 ans le jour de la rentrée (pas de limite d'âge supérieur).

Aucune condition de diplôme n'est requise pour s'inscrire.

La formation & handicap

Si vous êtes en situation de handicap et que vous souhaitez savoir si votre handicap est compatible avec une formation d'aide-soignant :

- Vous avez la possibilité de prendre rendez-vous avec la directrice, Mme, TYSON Nathalie (nathalie.tyson@fbs50.fr), référente handicap pour l'Institut de Formation d'Aide-Soignant qui saura vous écouter et vous orienter en fonction de vos difficultés.

ou

- Contacter la référente handicap de la Fondation Bon Sauveur de la Manche : Mme DURAND Faustine.
Tél : 02 33 77 56 38
Mail : assistant.sst@fbs50.fr

ou

- Contacter la délégation régionale de l'AGEFIPH (un conseiller vous répond de 9h00 à 18h00).
Tél : 0 800 11 10 09
Mail : www.wagefiph.fr

Le coût de la formation et les modalités de financement

Le coût de la formation d'Aide-Soignant en parcours complet est de 6400 euros TTC pour la rentrée de l'année 2025.

Pour les parcours allégés veuillez nous consulter.

Le financement de la formation dépend de votre situation au moment de votre confirmation d'entrée en formation. Selon votre situation au moment de votre confirmation d'entrée en formation, la Région peut prendre en charge le coût pédagogique. Les informations relatives aux modalités de financement sont disponibles sur le site du Conseil Régional de Normandie :

Parcours métiers

Pour envisager le financement de votre formation, veuillez consulter le lien suivant :

<https://parcours-metier.normandie.fr/fss-se-former-aux-metiers-de-la-sante-et-du-social#EMPLOI>

(Se conférer tableau ci-dessous)



Avant d'entrer en institut de formation sanitaire ou sociale en Normandie, vous devez impérativement vous assurer du mode de financement de votre formation et de vos ressources⁽¹⁾ pendant la durée de votre formation

VOUS ETES	QUI FINANCE VOTRE FORMATION ? ⁽²⁾
En poursuite de scolarité : - Titulaire du baccalauréat depuis moins de 4 ans ou - En études (scolarité sans interruption pendant plus d'une année)	Région
Demandeur d'emploi sans emploi	Région
Salarié en CDD (droit privé ou public) ou Salarié en CDI inférieur ou égal à 24h / semaine	Région ou OPCO ⁽³⁾ (si éligible)
Salarié en CDI supérieur à 24h / semaine	Employeur ou OPCO
Contrats aidés, Contrat de Sécurisation Professionnelle, service civique	Région
Agent de la fonction publique (titulaire, stagiaire, contractuel en CDI, en disponibilité, inscrit ou non à Pôle-Emploi)	Pas de financement régional
En formation financée par la Région	Vous-même ⁽⁴⁾
Dans une autre situation	Vous-même

(1) Ressources : bourse régionale sur critères sociaux, allocation chômage, maintien de rémunération, ...

(2) Conformément aux règles de financement régionales en vigueur à compter de septembre 2020 et sous réserve de modifications

(3) OPCO : Opérateurs de Compétences (Santé, Cohésion Sociale, ANFH, Dispositif de transition professionnelle ...)

(4) Cf paragraphe 2.5 « délai de carence » des règles de financement régionales

**Votre situation sera appréciée
au moment de votre confirmation d'entrée en formation.**

**En cas de non production des pièces demandées dans les délais impartis,
le coût de la formation vous sera facturé**



Les conditions générales de vente

Pour les publics relevant de la formation professionnelle continue :

Une convention de formation est signée à l'entrée en formation.

En cas d'interruption de formation, la facturation de l'année est effectuée au prorata temporis.

Les suites de parcours et débouchés

L'employabilité

Les lieux d'exercice professionnel pour les Aides-Soignants sont divers :

- Hôpitaux publics,
- Hôpitaux spécialisés,
- Cliniques,
- EHPAD, Maisons de retraite, SSIAD,
- Structures Médico-Sociales : AS, FAM, ...

Les suites de parcours

Le Diplôme d'Etat d'Aide-Soignant offre de nombreuses possibilités d'évolution dans un parcours professionnel.

A l'issue de celui-ci vous pouvez poursuivre votre cursus de formation et vous orienter vers les diplômes suivants :

- Auxiliaire de Puériculture,
- Accompagnant Educatif et Social,
- Agent de Service Médico-Social,
- Assistant Régulateur Médical,
- Assistant de Soin en Gériatrie,
- Infirmier(ière).

Parcours possibles pour Aide-Soignant	Auxiliaire de Puériculture	Infirmier Diplômé d'Etat	Assistant Régulateur Médical	Assistant de soin en Gériatrie
Conditions d'accès	Sélection écrite et entretien puis demande de dispense	Sélection écrite 3 ans cotisation sociale	Sélection sur dossier et entretien Bacheliers ou 3 ans d'expérience	Être titulaire du diplôme d'aide-soignant
Durée des études	23,2 semaines Pour les DEAS programme 2005 20,6 semaines pour les DEAS programme 2021	3 ans	42 semaines	140 heures

Vie étudiante

La découverte de la ville

Compte tenu de sa situation géographique et de l'absence de lycée au sein même de la commune, la vie étudiante est relativement restreinte. Cependant, de nombreuses associations notamment culturelles et sportives existent.

Vous trouverez les informations nécessaires en consultant le site : <https://picaucville.fr/>

Le logement

Notre Institut de Formation ne dispose pas d'hébergements réservés aux élèves. Pour autant des possibilités d'hébergements existent à proximité : logements dans le parc privé ou annonces de particuliers.

Le transport

Il n'y a pas de transports en commun pour se rendre à Picaucville. Le covoiturage est vivement encouragé car il permet aux élèves de pouvoir effectuer les déplacements à moindre frais depuis leurs lieux de résidence.

Chiffres clés

- La promotion est constituée de **de 33 élèves : 30 nouveaux entrants issus du concours 2025, 1 réintégration et 1 redoublement (effectif autorisé : 33élèves)**.
- La moyenne d'âge est de 27, 28 ans.
- La plus jeune à l'entrée en formation a 17 ans, et la plus âgée 46 ans.
- La promotion était constituée de **2** hommes et de **30** de femmes.

Les résultats de la promotion d'Aide-Soignant 2024- 2025

- La promotion 2024 – 2025 était composée de 37 élèves (35 femmes et 2 hommes).
- Les arrêts / interruptions pour l'exercice 2024-2025:
 - Le nombre d'interruptions a été de 4 (2 en raison de problèmes de santé – 1 pour raison personnelle – 1 pour raison financière).
- Les 30 élèves présentés au Diplôme d'Etat d'Aide-Soignant ont été reçus, le taux de diplomation est de **96,7%**.
- Le taux d'insertion professionnelle à l'issue de la formation est de **93,1%**.

Notes personnelles

Notes personnelles

Nous contacter

IFAS

Institut de Formation des Aides-Soignants
Fondation Bon Sauveur de la Manche
Route de Saint-Sauveur - 50360 PICAUVILLE

Téléphone : **02 33 21 84 17**

Fax : **02 33 21 86 30**

Courriel : **ifas@fbs50.fr**

N° de déclaration d'activité 25500023450 - N°SIRET 780 901 559 00713



Vous pouvez également nous suivre sur Internet & Facebook :

www.fbs50.fr



@fbsmanche



Fondation Bon Sauveur de la Manche



audacieuse pour mieux servir



RÉPUBLIQUE FRANÇAISE

La certification qualité a été délivrée au titre de la catégorie d'action suivante :
ACTIONS DE FORMATION



La Fondation Bon Sauveur de la Manche est adhérente à la Fehpad (Fédération des Etablissements Hospitaliers et d'Aide à la Personne, privés solidaires).